



Fig.1

## *Melaina Kole*

*Melaina Kole* es una reflexión iconográfica sobre los métodos experimentales usados como tratamiento para trastornos mentales durante el desarrollo y la consolidación de la psiquiatría como ciencia, y sobre el impacto simbólico que esto provoca en la construcción de la identidad personal, la historia familiar y la memoria colectiva. En este proyecto se toman como arquetipos fundacionales las obras homónimas 'La extracción de la piedra de la locura' de El Bosco y de Alejandra Pizarnik, así como la tradición extractiva del Litio, uno de los tres elementos creados en el Big Bang y el primero usado para el tratamiento farmacológico de la depresión, en forma de sal de litio ( $\text{Li}_2\text{CO}_3$ ).

Las imágenes que componen *Melaina Kole* se obtienen de distintos procesos de investigación en los que la temática se convierte también en método de creación, aplicando el lenguaje artístico a los códigos científicos. Se incluyen fotografías de archivo personal sometidas a procesos de cambio, desgaste y erosión al ser sumergidas en disoluciones de distintos fármacos antidepresivos y ansiolíticos. Se incorporan imágenes apropiadas para generar un diálogo entre las lecturas clínicas del pasado y presente en torno a las afecciones psicológicas. Se generan también nuevas representaciones visuales de elementos que exploran el carácter metafórico del imaginario psíquico, la comparación entre la expresión mental y médica de la enfermedad, y el proceso psicoterapéutico como vivencia de extirpación de una condición que, así como duele, también pertenece.

*Melaina Kole* es el término que se atribuía a la bilis negra en la antigua Grecia, asociada por la teoría de los cuatro humores al sentimiento que hoy conocemos como 'melancolía'.



Fig.2





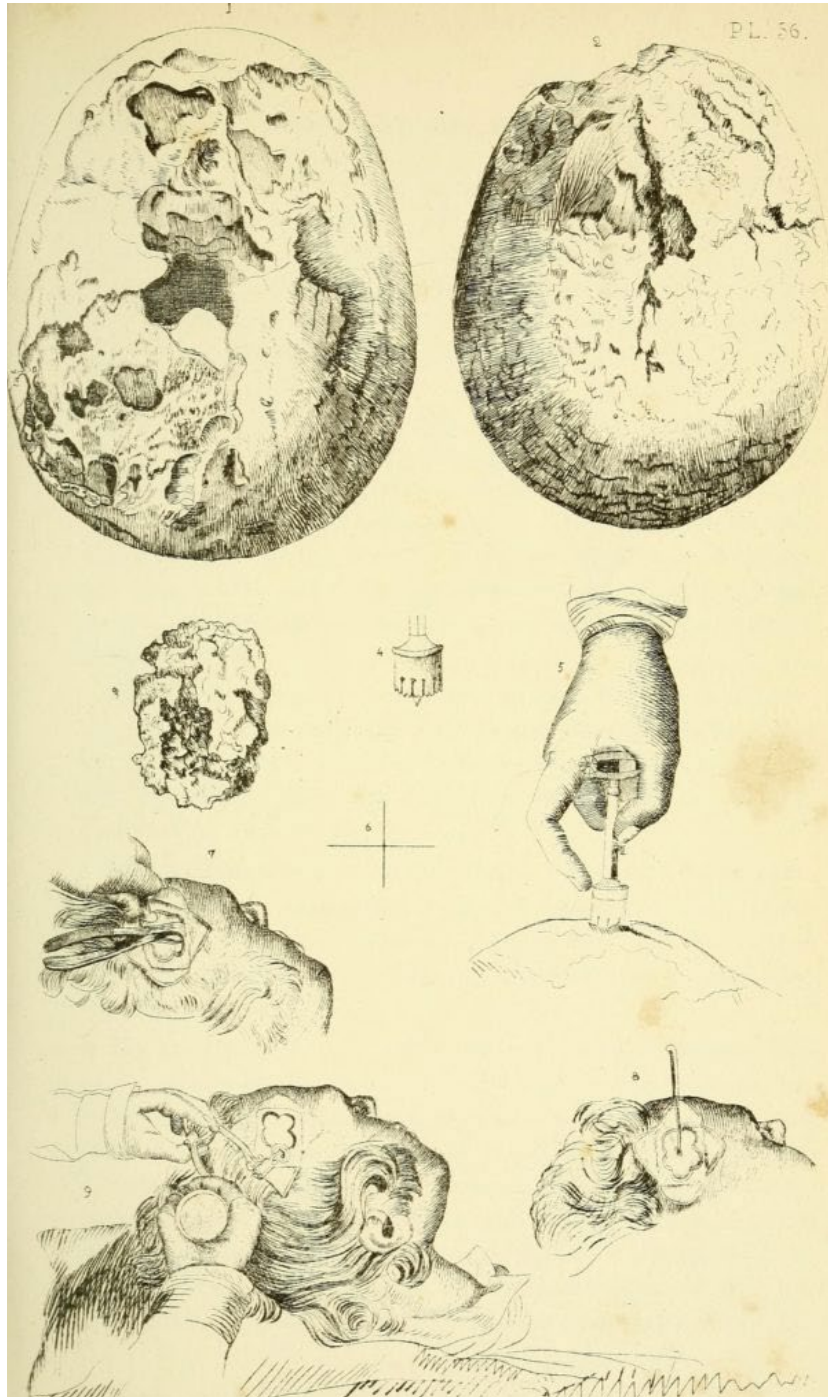


Fig.3

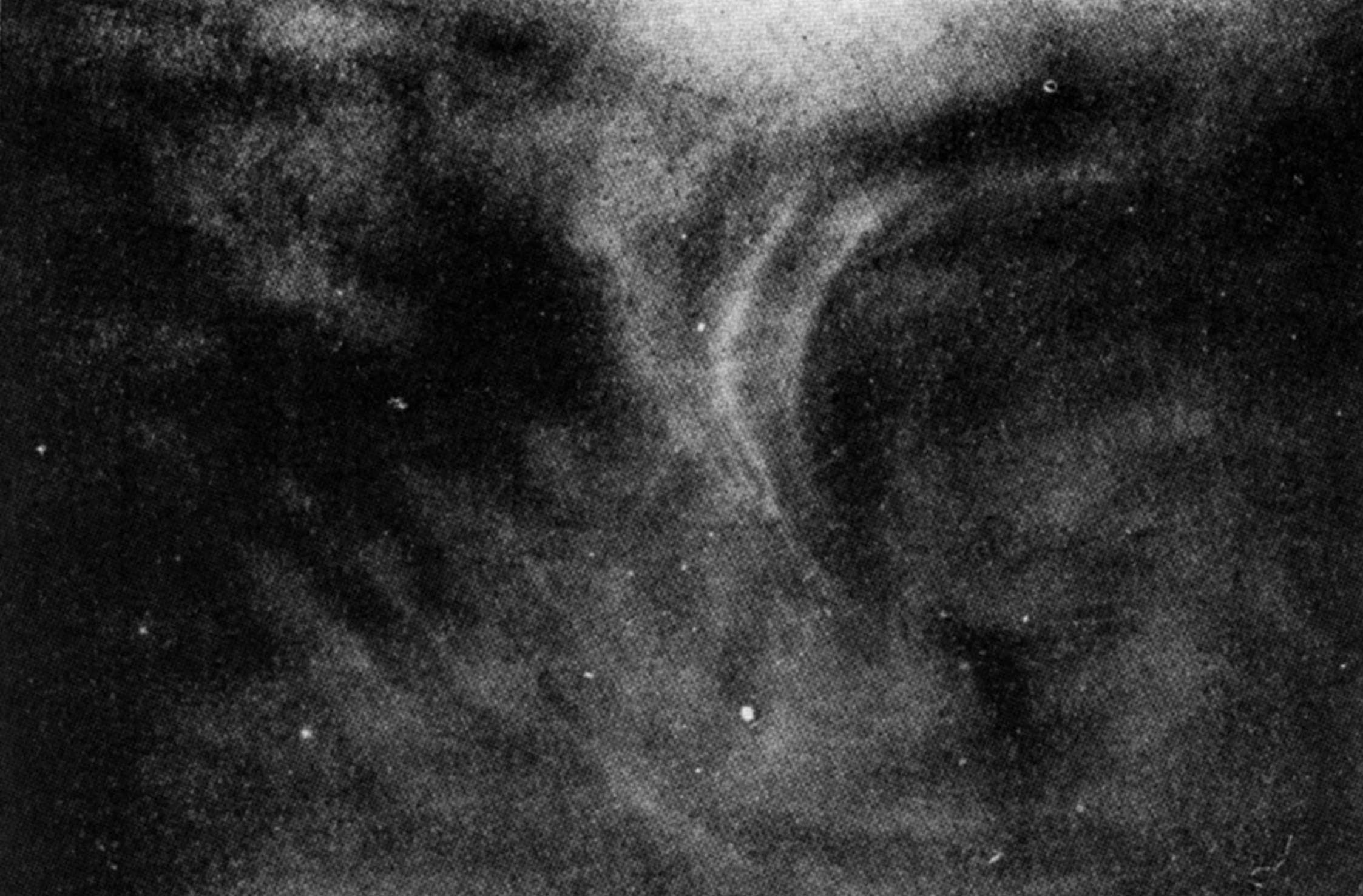


Fig.4



**Fig.5**

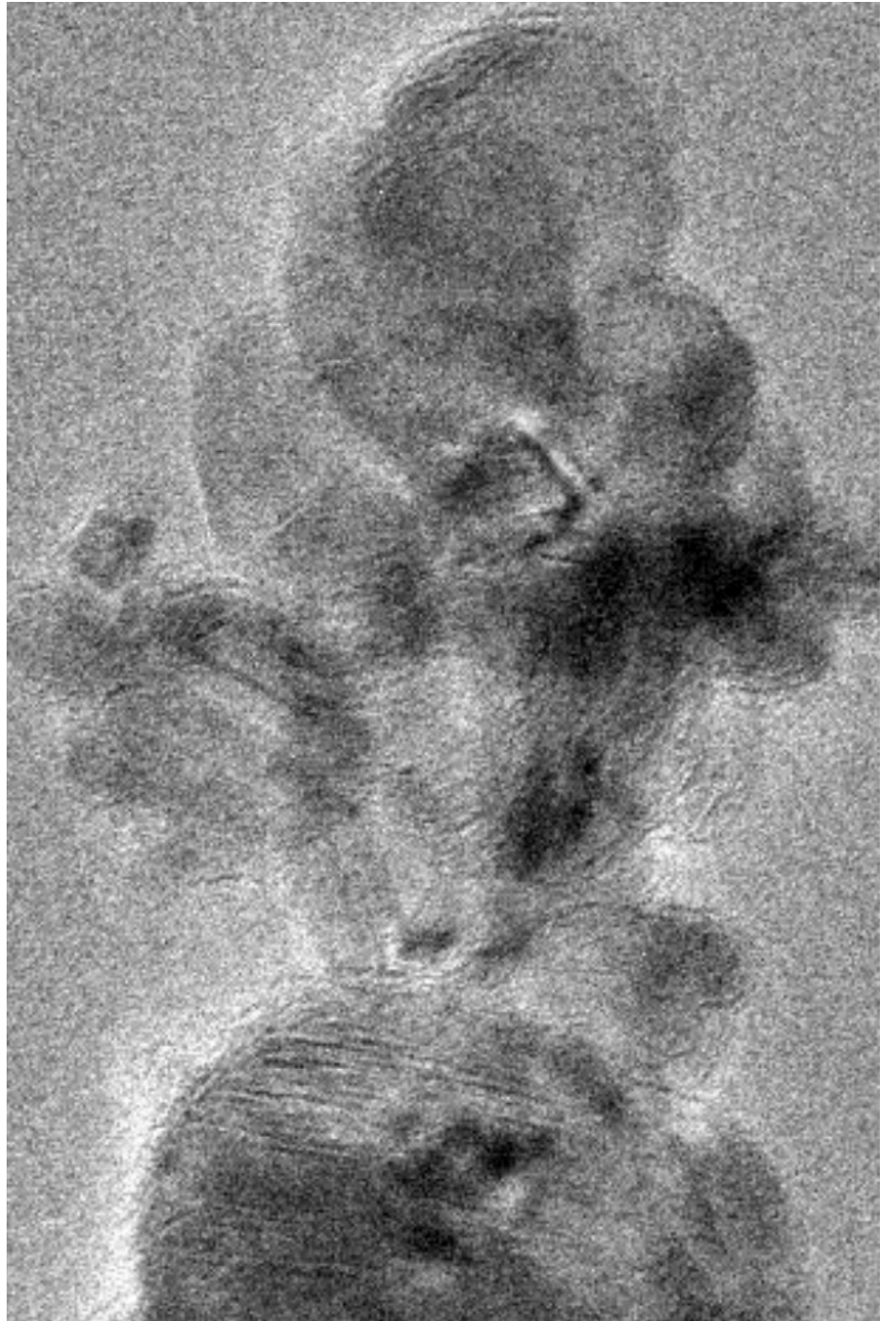


Fig.6





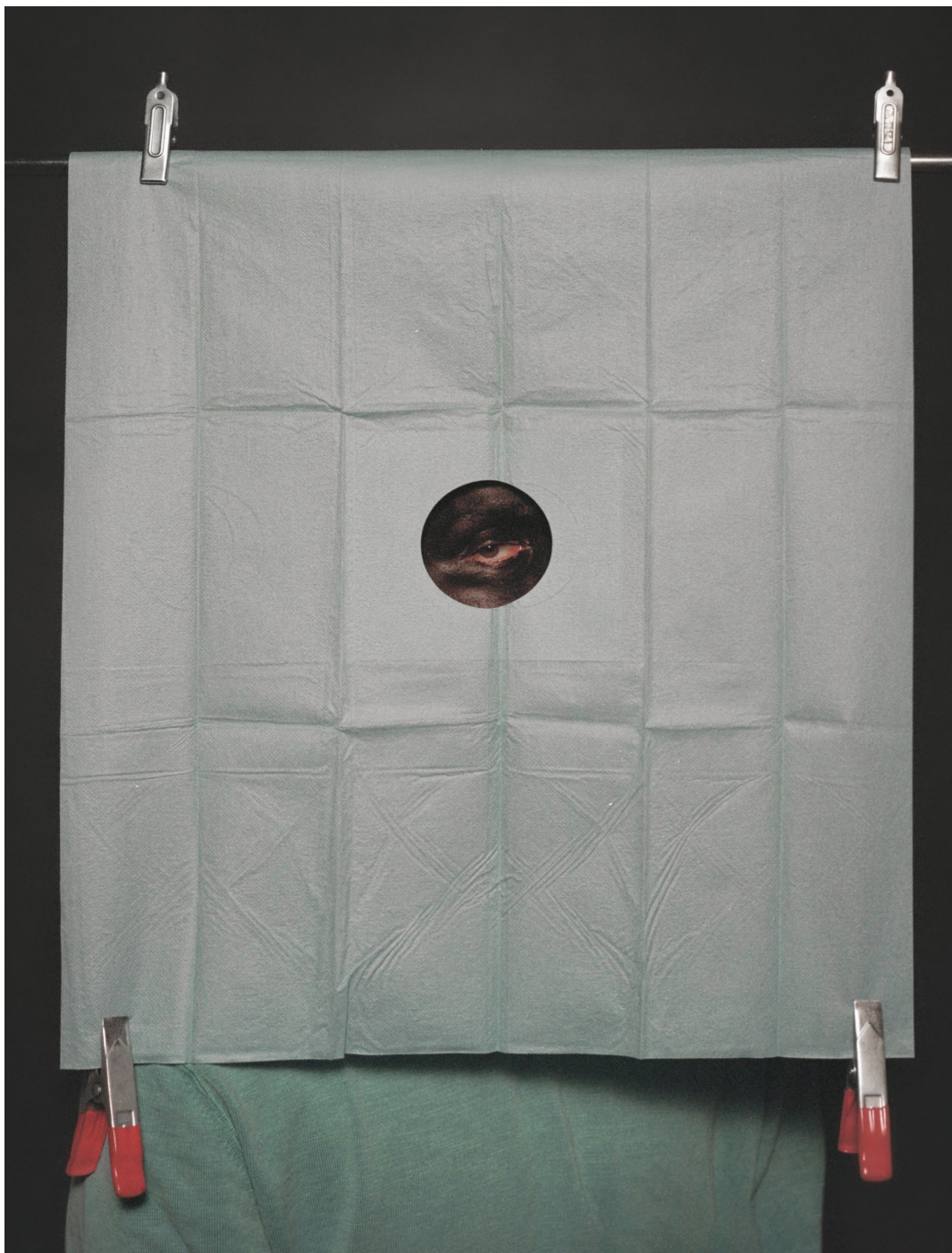
Fig.7



“Evocas tu locura y hasta quisieras extraerla de ti como si fuese una piedra, a ella, tu solo privilegio”

A. Pizarnik





**Fig. 1.** Detalle de la lámina ‘Les rêves et les moyens de les diriger’, de Hervey de Saint-Denys.

**Fig. 2.** Tomografía Axial Computarizada (TAC) del cerebro de un paciente diagnosticado con un trastorno psíquico.

**Fig. 3.** Lámina extraída del libro ‘Anaesthetic Agents: Their Mode of Exhibition and Physiological Effects’, de H. J. Bigelow. Representación visual de la trepanación, una de las cirujías más antiguas realizadas, en un inicio, bajo una comprensión mística de las enfermedades mentales, vinculadas (según la época y la cultura) a la presencia de espíritus malignos o piedras en el cerebro de las personas afectadas, que debían ser extirpadas.

**Fig. 4.** Fotografía sin cámara de la ‘obsesión’, realizada por el médico y psiquiatra francés Hippolyte Baraduc, quien creyó haber encontrado un método de registro visual de las afecciones de la psique humana, a cuyas imágenes resultantes bautizó ‘psychions’.

**Fig. 5.** Mina de extracción de Litio situada en la frontera entre la provincia de Salamanca y Portugal, actualmente inactiva. Fotografía realizada por la asociación CEID.

**Fig. 6.** Vista al microscopio de la formación de las sales de litio.

**Fig. 7.** Fragmento del grabado ‘A surgeon operating on a man’s head’, del artista holandés Hendrik Bary.